

## ΠΑΡΑΡΤΗΜΑ 3

### Στατιστικοί Πίνακες

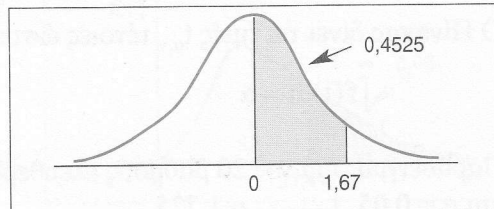
ΠΙΝΑΚΑΣ 1 Η τυποποιημένη κανονική κατανομή

Z	0,00	0,01	0,02	0,03	0,04	0,05	0,06	0,07	0,08	0,09
0,0	0,0000	0,0040	0,0080	0,0120	0,0160	0,0199	0,0239	0,0279	0,0319	0,0359
0,1	0,0398	0,0438	0,0478	0,0517	0,0557	0,0596	0,0636	0,0675	0,0714	0,0753
0,2	0,0793	0,0832	0,0871	0,0910	0,0948	0,0987	0,1026	0,1064	0,1103	0,1141
0,3	0,1179	0,1217	0,1255	0,1293	0,1331	0,1368	0,1406	0,1443	0,1480	0,1517
0,4	0,1554	0,1591	0,1628	0,1664	0,1700	0,1736	0,1772	0,1808	0,1844	0,1879
0,5	0,1915	0,1950	0,1985	0,2019	0,2054	0,2088	0,2123	0,2157	0,2190	0,2224
0,6	0,2257	0,2291	0,2324	0,2357	0,2389	0,2422	0,2454	0,2486	0,2517	0,2549
0,7	0,2580	0,2611	0,2642	0,2673	0,2704	0,2734	0,2764	0,2794	0,2823	0,2852
0,8	0,2881	0,2910	0,2939	0,2967	0,2995	0,3023	0,3051	0,3078	0,3106	0,3133
0,9	0,3159	0,3186	0,3212	0,3238	0,3264	0,3289	0,3315	0,3340	0,3365	0,3389
1,0	0,3413	0,3438	0,3461	0,3485	0,3508	0,3531	0,3554	0,3577	0,3599	0,3621
1,1	0,3643	0,3665	0,3686	0,3708	0,3729	0,3749	0,3770	0,3790	0,3810	0,3830
1,2	0,3849	0,3869	0,3888	0,3907	0,3925	0,3944	0,3962	0,3980	0,3997	0,4015
1,3	0,4032	0,4049	0,4066	0,4082	0,4099	0,4115	0,4131	0,4147	0,4162	0,4177
1,4	0,4192	0,4207	0,4222	0,4236	0,4251	0,4265	0,4279	0,4292	0,4306	0,4319
1,5	0,4332	0,4345	0,4357	0,4370	0,4382	0,4394	0,4406	0,4418	0,4429	0,4441
1,6	0,4452	0,4463	0,4474	0,4484	0,4495	0,4505	0,4515	0,4525	0,4535	0,4545
1,7	0,4554	0,4564	0,4573	0,4582	0,4591	0,4599	0,4608	0,4616	0,4625	0,4633
1,8	0,4641	0,4649	0,4656	0,4664	0,4671	0,4678	0,4686	0,4693	0,4699	0,4706
1,9	0,4713	0,4719	0,4726	0,4732	0,4738	0,4744	0,4750	0,4756	0,4761	0,4767
2,0	0,4772	0,4778	0,4783	0,4788	0,4793	0,4798	0,4803	0,4808	0,4812	0,4817
2,1	0,4821	0,4826	0,4830	0,4834	0,4838	0,4842	0,4846	0,4850	0,4854	0,4857
2,2	0,4861	0,4864	0,4868	0,4871	0,4875	0,4878	0,4881	0,4884	0,4887	0,4890
2,3	0,4893	0,4896	0,4898	0,4901	0,4904	0,4906	0,4909	0,4911	0,4913	0,4916
2,4	0,4918	0,4920	0,4922	0,4925	0,4927	0,4929	0,4931	0,4932	0,4934	0,4936
2,5	0,4938	0,4940	0,4941	0,4943	0,4945	0,4946	0,4948	0,4949	0,4951	0,4952
2,6	0,4953	0,4955	0,4956	0,4957	0,4959	0,4960	0,4961	0,4962	0,4963	0,4964
2,7	0,4965	0,4966	0,4967	0,4968	0,4969	0,4970	0,4971	0,4972	0,4973	0,4974
2,8	0,4974	0,4975	0,4976	0,4977	0,4977	0,4978	0,4979	0,4979	0,4980	0,4981
2,9	0,4981	0,4982	0,4982	0,4983	0,4984	0,4984	0,4985	0,4985	0,4986	0,4986
3,0	0,4987	0,4987	0,4987	0,4988	0,4988	0,4989	0,4989	0,4989	0,4990	0,4990

Ο Πίνακας δίνει την πιθανότητα:

$$P(0 \leq Z \leq z) = \int_0^z f(z) dz$$

Παράδειγμα:  $P(0 \leq Z \leq 1,67) = 0,4525$



ΠΙΝΑΚΑΣ 2 Τιμές της  $t_{\alpha, \nu}$ 

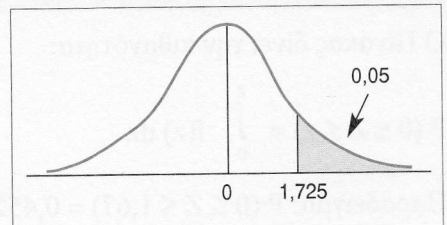
$\nu$	$\alpha = 0,10$	$\alpha = 0,05$	$\alpha = 0,025$	$\alpha = 0,01$	$\alpha = 0,005$	$\nu$
1	3,078	6,314	12,706	31,821	63,657	1
2	1,886	2,920	4,303	6,965	9,925	2
3	1,638	2,353	3,182	4,541	5,841	3
4	1,533	2,132	2,776	3,747	4,604	4
5	1,476	2,015	2,571	3,365	4,032	5
6	1,440	1,943	2,447	3,143	3,707	6
7	1,415	1,895	2,365	2,998	3,499	7
8	1,397	1,860	2,306	2,896	3,355	8
9	1,383	1,833	2,262	2,821	3,250	9
10	1,372	1,812	2,228	2,764	3,169	10
11	1,363	1,796	2,201	2,718	3,106	11
12	1,356	1,782	2,179	2,681	3,055	12
13	1,350	1,771	2,160	2,650	3,012	13
14	1,345	1,761	2,145	2,624	2,977	14
15	1,341	1,753	2,131	2,602	2,947	15
16	1,337	1,746	2,120	2,583	2,921	16
17	1,333	1,740	2,110	2,567	2,898	17
18	1,330	1,734	2,101	2,552	2,878	18
19	1,328	1,729	2,093	2,539	2,861	19
20	1,325	1,725	2,086	2,528	2,845	20
21	1,323	1,721	2,080	2,518	2,831	21
22	1,321	1,717	2,074	2,508	2,819	22
23	1,319	1,714	2,069	2,500	2,807	23
24	1,318	1,711	2,064	2,492	2,797	24
25	1,316	1,708	2,060	2,485	2,787	25
26	1,315	1,706	2,056	2,479	2,779	26
27	1,314	1,703	2,052	2,473	2,771	27
28	1,313	1,701	2,048	2,46 2	2,763	28
29	1,311	1,699	2,045	2,462	2,756	29
$\infty$	1,282	1,645	1,960	2,326	2,576	$\infty$

Πηγή: Πίνακας IV, R.A. Fisher, *Statistical Methods for Research Workers*, Longman Group Ltd, Longman House Burnt Mill Harlow Essex.

Ο Πίνακας δίνει τις τιμές  $t_{\alpha, \nu}$  τέτοιες ώστε:

$$\int_{t_{\alpha, \nu}}^{\infty} f(t) dt = \alpha$$

Παράδειγμα: Για  $\nu = 20$  βαθμούς ελευθερίας και  $\alpha = 0,05$ ,  $t_{(0,05),20} = 1,725$



ΠΙΝΑΚΑΣ 3 Τιμές της  $\chi^2_{\alpha, \nu}$

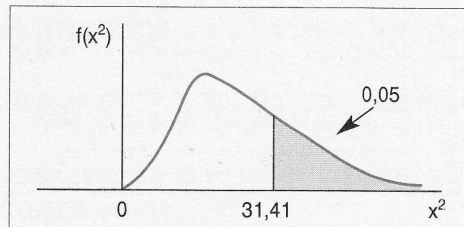
$\nu$	$\alpha = 0,995$	$\alpha = 0,99$	$\alpha = 0,975$	$\alpha = 0,95$	$\alpha = 0,05$	$\alpha = 0,025$	$\alpha = 0,01$	$\alpha = 0,005$	$\nu$
1	0,0000393	0,000157	0,000982	0,00393	3,841	5,024	6,635	7,879	1
2	0,0100	0,0201	0,0506	0,103	5,991	7,378	9,210	10,597	2
3	0,0717	0,115	0,216	0,352	7,815	9,348	11,345	12,838	3
4	0,207	0,297	0,484	0,711	9,488	11,143	13,277	14,860	4
5	0,412	0,554	0,831	1,145	11,070	12,832	15,086	16,750	5
6	0,676	0,872	1,237	1,635	12,592	14,449	16,812	18,548	6
7	0,989	1,239	1,690	2,167	14,067	16,013	18,475	20,278	7
8	1,344	1,646	2,180	2,733	15,507	17,535	20,090	21,955	8
9	1,735	2,088	2,700	3,325	16,919	19,023	21,666	23,589	9
10	2,156	2,558	3,247	3,940	18,307	20,483	23,209	25,188	10
11	2,603	3,053	3,816	4,575	19,675	21,920	24,725	26,757	11
12	3,074	3,571	4,404	5,226	21,026	23,337	26,217	28,300	12
13	3,565	4,107	5,009	5,892	22,362	24,736	27,688	29,819	13
14	4,075	4,660	5,629	6,571	23,685	26,119	29,141	31,319	14
15	4,601	5,229	6,262	7,261	24,996	27,488	30,578	32,801	15
16	5,142	5,812	6,908	7,962	26,296	28,845	32,000	34,267	16
17	5,697	6,408	7,564	8,672	27,587	30,191	33,409	35,718	17
18	6,265	7,015	8,231	9,390	28,869	31,526	34,805	37,156	18
19	6,844	7,633	8,907	10,117	30,144	32,852	36,191	38,582	19
20	7,434	8,260	9,591	10,851	31,410	34,170	37,566	39,997	20
21	8,034	8,897	10,283	11,591	32,671	35,479	38,932	41,401	21
22	8,643	9,542	10,982	12,338	33,924	36,781	40,289	42,796	22
23	9,260	10,196	11,689	13,091	35,172	38,076	41,638	44,181	23
24	9,886	10,856	12,401	13,848	36,415	39,364	42,980	45,558	24
25	10,520	11,524	13,120	14,611	37,652	40,646	44,314	46,928	25
26	11,160	12,198	13,844	15,379	38,885	41,923	45,642	48,290	26
27	11,808	12,879	14,573	16,151	40,113	43,194	46,963	49,645	27
28	12,461	13,565	15,308	16,928	41,337	44,461	48,278	50,993	28
29	13,121	14,256	16,047	17,708	42,557	45,722	49,588	52,336	29
30	13,787	14,953	16,791	18,493	43,773	46,979	50,892	53,672	30

Πηγή: C.M. Thomson, «Table of percentage points of the  $\chi^2$  distribution», *Biometrika*, vol. 32, 1941.

Ο Πίνακας δίνει τις τιμές  $\chi^2_{\alpha, \nu}$  τέτοιες ώστε

$$\int_{\chi^2_{\alpha, \nu}}^{\infty} f(x) dx = \alpha$$

Παράδειγμα: Για  $\nu = 20$  βαθμούς ελευθερίας και  $\alpha = 0,05$ ,  $\chi^2_{(0,05), 20} = 3,41$



ΠΙΝΑΚΑΣ 4α Τιμές της  $F_{\alpha, \nu_1, \nu_2}$  για  $\alpha=0,05$  $\nu_1 =$  βαθμοί ελευθερίας του αριθμητή

	1	2	3	4	5	6	7	8	9	10	12	15	20	24	30	40	60	120	$\infty$
1	161	200	216	225	230	234	237	239	241	242	244	246	248	249	250	251	252	253	254
2	18,5	19,0	19,2	19,2	19,3	19,3	19,4	19,4	19,4	19,4	19,4	19,4	19,4	19,5	19,5	19,5	19,5	19,5	19,5
3	10,1	9,55	9,28	9,12	9,01	8,94	8,89	8,85	8,81	8,79	8,74	8,70	8,66	8,64	8,62	8,59	8,57	8,55	8,53
4	7,71	6,94	6,59	6,39	6,26	6,16	6,09	6,04	6,00	5,96	5,91	5,86	5,80	5,77	5,75	5,72	5,69	5,66	5,63
5	6,61	5,79	5,41	5,19	5,05	4,95	4,88	4,82	4,77	4,74	4,68	4,62	4,56	4,53	4,50	4,46	4,43	4,40	4,37
6	5,99	5,14	4,76	4,53	4,39	4,28	4,21	4,15	4,10	4,06	4,00	3,94	3,87	3,84	3,81	3,77	3,74	3,70	3,67
7	5,59	4,74	4,35	4,12	3,97	3,87	3,79	3,73	3,68	3,64	3,57	3,51	3,44	3,41	3,38	3,34	3,30	3,27	3,23
8	5,32	4,46	4,07	3,84	3,69	3,58	3,50	3,44	3,39	3,35	3,28	3,22	3,15	3,12	3,08	3,04	3,01	2,97	2,93
9	5,12	4,26	3,86	3,63	3,48	3,37	3,29	3,23	3,18	3,14	3,07	3,01	2,94	2,90	2,86	2,83	2,79	2,75	2,71
10	4,96	4,10	3,71	3,48	3,33	3,22	3,14	3,07	3,02	2,98	2,91	2,85	2,77	2,74	2,70	2,66	2,62	2,58	2,54
11	4,84	3,98	3,59	3,36	3,20	3,09	3,01	2,95	2,90	2,85	2,79	2,72	2,65	2,61	2,57	2,53	2,49	2,45	2,40
12	4,75	3,89	3,49	3,26	3,11	3,00	2,91	2,85	2,80	2,75	2,69	2,62	2,54	2,51	2,47	2,43	2,38	2,34	2,30
13	4,67	3,81	3,41	3,18	3,03	2,92	2,83	2,77	2,71	2,67	2,60	2,53	2,46	2,42	2,38	2,34	2,30	2,25	2,21
14	4,60	3,74	3,34	3,11	2,96	2,85	2,76	2,70	2,65	2,60	2,53	2,46	2,39	2,35	2,31	2,27	2,22	2,18	2,13
15	4,54	3,68	3,29	3,06	2,90	2,79	2,71	2,64	2,59	2,54	2,48	2,40	2,33	2,29	2,25	2,20	2,16	2,11	2,07
16	4,49	3,63	3,24	3,01	2,85	2,74	2,66	2,59	2,54	2,49	2,42	2,35	2,28	2,24	2,19	2,15	2,11	2,06	2,01
17	4,45	3,59	3,20	2,96	2,81	2,70	2,61	2,55	2,49	2,45	2,38	2,31	2,23	2,19	2,15	2,10	2,06	2,01	1,96
18	4,41	3,55	3,16	2,93	2,77	2,66	2,58	2,51	2,46	2,41	2,34	2,27	2,19	2,15	2,11	2,06	2,02	1,97	1,92
19	4,38	3,52	3,13	2,90	2,74	2,63	2,54	2,48	2,42	2,38	2,31	2,23	2,16	2,11	2,07	2,03	1,98	1,93	1,88
20	4,35	3,49	3,10	2,87	2,71	2,60	2,51	2,45	2,39	2,35	2,28	2,20	2,12	2,08	2,04	1,99	1,95	1,90	1,84
21	4,32	3,47	3,07	2,84	2,68	2,57	2,49	2,42	2,37	2,32	2,25	2,18	2,10	2,05	2,01	1,96	1,92	1,87	1,81
22	4,30	3,44	3,05	2,82	2,66	2,55	2,46	2,40	2,34	2,30	2,23	2,15	2,07	2,03	1,98	1,94	1,89	1,84	1,78
23	4,28	3,42	3,03	2,80	2,64	2,53	2,44	2,37	2,32	2,27	2,20	2,13	2,05	2,01	1,96	1,91	1,86	1,81	1,76
24	4,26	3,40	3,01	2,78	2,62	2,51	2,42	2,36	2,30	2,25	2,18	2,11	2,03	1,98	1,94	1,89	1,84	1,79	1,73
25	4,24	3,39	2,99	2,76	2,60	2,49	2,40	2,34	2,28	2,24	2,16	2,09	2,01	1,96	1,92	1,87	1,82	1,77	1,71
30	4,17	3,32	2,92	2,69	2,53	2,42	2,33	2,27	2,21	2,16	2,09	2,01	1,93	1,89	1,84	1,79	1,74	1,68	1,62
40	4,08	3,23	2,84	2,61	2,45	2,34	2,25	2,18	2,12	2,08	2,00	1,92	1,84	1,79	1,74	1,69	1,64	1,58	1,51
60	4,00	3,15	2,76	2,53	2,37	2,25	2,17	2,10	2,04	1,99	1,92	1,84	1,75	1,70	1,65	1,59	1,53	1,47	1,39
120	3,92	3,07	2,68	2,45	2,29	2,18	2,09	2,02	1,96	1,91	1,83	1,75	1,66	1,61	1,55	1,50	1,43	1,35	1,25
$\infty$	3,84	3,00	2,60	2,37	2,21	2,10	2,01	1,94	1,88	1,83	1,75	1,67	1,57	1,52	1,46	1,39	1,32	1,22	1,00

Πηγή: M. Merrington and C.M. Thomson, «Tables of percentage points of the inverted beta (F) distribution», *Biometrika*, vol. 33, 1943.

ΠΙΝΑΚΑΣ 4β Τιμές της  $F_{\alpha, \nu_1, \nu_2}$  για  $\alpha=0,01$

$\nu_1 =$  βαθμοί ελευθερίας του αριθμητή

	1	2	3	4	5	6	7	8	9	10	12	15	20	24	30	40	60	120	$\infty$
1	4052	5000	5403	5625	5764	5859	5928	5982	6023	6056	6106	6157	6209	6235	6261	6287	6313	6339	6366
2	98,5	99,0	99,2	99,2	99,3	99,3	99,4	99,4	99,4	99,4	99,4	99,4	99,4	99,5	99,5	99,5	99,5	99,5	99,5
3	34,1	30,8	29,5	28,7	28,2	27,9	27,7	27,5	27,3	27,2	27,1	26,9	26,7	26,6	26,5	26,4	26,3	26,2	26,1
4	21,2	18,0	16,7	16,0	15,5	15,2	15,0	14,8	14,7	14,5	14,4	14,2	14,0	13,9	13,8	13,7	13,7	13,6	13,5
5	16,3	13,3	12,1	11,4	11,0	10,7	10,5	10,3	10,2	10,1	9,89	9,72	9,55	9,47	9,38	9,29	9,20	9,11	9,02
6	13,7	10,9	9,78	9,15	8,75	8,47	8,26	8,10	7,98	7,87	7,72	7,56	7,40	7,31	7,23	7,14	7,06	6,97	6,88
7	12,2	9,55	8,45	7,85	7,46	7,19	6,99	6,84	6,72	6,62	6,47	6,31	6,16	6,07	5,99	5,91	5,82	5,74	5,65
8	11,3	8,65	7,59	7,01	6,63	6,37	6,18	6,03	5,91	5,81	5,67	5,52	5,36	5,28	5,20	5,12	5,03	4,95	4,86
9	10,6	8,02	6,99	6,42	6,06	5,80	5,61	5,47	5,35	5,26	5,11	4,96	4,81	4,73	4,65	4,57	4,48	4,40	4,31
10	10,0	7,56	6,55	5,99	5,64	5,39	5,20	5,06	4,94	4,85	4,71	4,56	4,41	4,33	4,25	4,17	4,08	4,00	3,91
11	9,65	7,21	6,22	5,67	5,32	5,07	4,89	4,74	4,63	4,54	4,40	4,25	4,10	4,02	3,94	3,86	3,78	3,69	3,60
12	9,33	6,93	5,95	5,41	5,06	4,82	4,64	4,50	4,39	4,30	4,16	4,01	3,86	3,78	3,70	3,62	3,54	3,45	3,36
13	9,07	6,70	5,74	5,21	4,86	4,62	4,44	4,30	4,19	4,10	3,96	3,82	3,66	3,59	3,51	3,43	3,34	3,25	3,17
14	8,86	6,51	5,56	5,04	4,70	4,46	4,28	4,14	4,03	3,94	3,80	3,66	3,51	3,43	3,35	3,27	3,18	3,09	3,00
15	8,68	6,36	5,42	4,89	4,56	4,32	4,14	4,00	3,89	3,80	3,67	3,52	3,37	3,29	3,21	3,13	3,05	2,96	2,87
16	8,53	6,23	5,29	4,77	4,44	4,20	4,03	3,89	3,78	3,69	3,55	3,41	3,26	3,18	3,10	3,02	2,93	2,84	2,75
17	8,40	6,11	5,19	4,67	4,34	4,10	3,93	3,79	3,68	3,59	3,46	3,31	3,16	3,08	3,00	2,92	2,83	2,75	2,65
18	8,29	6,01	5,09	4,58	4,25	4,01	3,84	3,71	3,60	3,51	3,37	3,23	3,08	3,00	2,92	2,84	2,75	2,66	2,57
19	8,19	5,93	5,01	4,50	4,17	3,94	3,77	3,63	3,52	3,43	3,30	3,15	3,00	2,92	2,84	2,76	2,67	2,58	2,49
20	8,10	5,85	4,94	4,43	4,10	3,87	3,70	3,56	3,46	3,37	3,23	3,09	2,94	2,86	2,78	2,69	2,61	2,52	2,42
21	8,02	5,78	4,87	4,37	4,04	3,81	3,64	3,51	3,40	3,31	3,17	3,03	2,88	2,80	2,72	2,64	2,55	2,46	2,36
22	7,95	5,72	4,82	4,31	3,99	3,76	3,59	3,45	3,35	3,26	3,12	2,98	2,83	2,75	2,67	2,58	2,50	2,40	2,31
23	7,88	5,66	4,76	4,26	3,94	3,71	3,54	3,41	3,30	3,21	3,07	2,93	2,78	2,70	2,62	2,54	2,45	2,35	2,26
24	7,82	5,61	4,72	4,22	3,90	3,67	3,50	3,36	3,26	3,17	3,03	2,89	2,74	2,66	2,58	2,49	2,40	2,31	2,21
25	7,77	5,57	4,68	4,18	3,86	3,63	3,46	3,32	3,22	3,13	2,99	2,85	2,70	2,62	2,53	2,45	2,36	2,27	2,17
30	7,56	5,39	4,51	4,02	3,70	3,47	3,30	3,17	3,07	2,98	2,84	2,70	2,55	2,47	2,39	2,30	2,21	2,11	2,01
40	7,31	5,18	4,31	3,83	3,51	3,29	3,12	2,99	2,89	2,80	2,66	2,52	2,37	2,29	2,20	2,11	2,02	1,92	1,80
60	7,08	4,98	4,13	3,65	3,34	3,12	2,95	2,82	2,72	2,63	2,50	2,35	2,20	2,12	2,03	1,94	1,84	1,73	1,60
120	6,85	4,79	3,95	3,48	3,17	2,96	2,79	2,66	2,56	2,47	2,34	2,19	2,03	1,95	1,86	1,76	1,66	1,53	1,38
$\infty$	6,63	4,61	3,78	3,32	3,02	2,80	2,64	2,51	2,41	2,32	2,18	2,04	1,88	1,79	1,70	1,59	1,47	1,32	1,00

Πηγή: Όπως ο Πίνακας 4α.

ΠΙΝΑΚΑΣ 6α Κρίσιμες τιμές της στατιστικής  $d$  για  $\alpha=0,05$   
( $K = 0$  αριθμός των ερμηνευτικών μεταβλητών)

T	K=1		K = 2		K = 3		K = 4		K = 5	
	$d_L$	$d_U$	$d_L$	$d_U$	$d_L$	$d_U$	$d_L$	$d_U$	$d_L$	$d_U$
15	1,08	1,36	0,95	1,54	0,82	1,75	0,69	1,97	0,56	2,21
16	1,10	1,37	0,98	1,54	0,86	1,73	0,74	1,93	0,62	2,15
17	1,13	1,38	1,02	1,54	0,90	1,71	0,78	1,90	0,67	2,10
18	1,16	1,39	1,05	1,53	0,93	1,69	0,82	1,87	0,71	2,06
19	1,18	1,40	1,08	1,53	0,97	1,68	0,86	1,85	0,75	2,02
20	1,20	1,41	1,10	1,54	1,00	1,68	0,90	1,83	0,79	1,99
21	1,22	1,42	1,13	1,54	1,03	1,67	0,93	1,81	0,83	1,96
22	1/24	1,43	1,15	1,54	1,05	1,66	0,96	1,80	0,86	1,94
23	1,26	1,44	1,17	1,54	1,08	1,66	0,99	1,79	0,90	1,92
24	1,27	1,45	1,19	1,55	1,10	1,66	1,01	1,78	0,93	1,90
25	1,29	1,45	1,21	1,55	1,12	1,66	1,04	1,77	0,95	1,89
26	1,30	1,46	1,22	1,55	1,14	1,65	1,06	1,76	0,98	1,88
27	1/32	1,47	1,24	1,56	1,16	1,65	1,08	1,76	1,01	1,86
28	1,33	1,48	1,26	1,56	1,18	1,65	1,10	1,75	1,03	1,85
29	1,34	1,48	1,27	1,56	1,20	1,65	1,12	1,74	1,05	1,84
30	1,35	1,49	1,28	1,57	1,21	1,65	1,14	1,74	1,07	1,83
31	1,36	1,50	1,30	1,57	1,23	1,65	1,16	1,74	1,09	1,83
32	1,37	1,50	1,31	1,57	1,24	1,65	1,18	1,73	1,11	1,82
33	1,38	1,51	1,32	1,58	1,26	1,65	1,19	1,73	1,13	1,81
34	1,39	1,51	1,33	1,58	1,27	1,65	1,21	1,73	1,15	1,81
35	1,40	1,52	1,34	1,58	1,28	1,65	1,22	1,73	1,16	1,80
36	1,41	1,52	1,35	1,59	1,29	1,65	1,24	1,73	1,18	1,80
37	1/42	1,53	1,36	1,59	1,31	1,66	1,25	1,72	1,19	1,80
38	1,43	1,54	1,37	1,59	1,32	1,66	1,26	1,72	1,21	1,79
39	1,43	1,54	1,38	1,60	1,33	1,66	1,27	1,72	1,22	1,79
40	1,44	1,54	1,39	1,60	1,34	1,66	1,29	1,72	1,23	1,79
45	1,48	1,57	1,43	1,62	1,38	1,67	1,34	1,72	1,29	1,78
50	1,50	1,59	1,46	1,63	1,42	1,67	1,38	1,72	1,34	1,77
55	1,53	1,60	1,49	1,64	1,45	1,68	1,41	1,72	1,38	1,77
60	1,55	1,62	1,51	1,65	1,48	1,69	1,44	1,73	1,41	1,77
65	1,57	1,63	1,54	1,66	1,50	1,70	1,47	1,73	1,44	1,77
70	1,58	1,64	1,55	1,67	1,52	1,70	1,49	1,74	1,46	1,77
75	1,60	1,65	1,57	1,68	1,54	1,71	1,51	1,74	1,49	1,77
80	1,61	1,66	1,59	1,69	1,56	1,72	1,53	1,74	1,51	1,77
85	1,62	1,67	1,60	1,70	1,57	1,72	1,55	1,75	1,52	1,77
90	1,63	1,68	1,61	1,70	1,59	1,73	1,57	1,75	1,54	1,78
95	1,64	1,69	1,62	1,71	1,60	1,73	1,58	1,75	1,56	1,78
100	1,65	1,69	1,63	1,72	1,61	1,74	1,59	1,76	1,57	1,78

Πηγή: J. Durbin and G.S. Watson, «Testing for Serial Correlation in Least Squares Regression», *Biometrika*, vol. 38, 1951.

**ΠΙΝΑΚΑΣ 6β** Κρίσιμες τιμές της στατιστικής  $d$  για  $\alpha=0,01$   
( $K = 0$  αριθμός των ερμηνευτικών μεταβλητών)

T	K = 1		K = 2		K = 3		K = 4		K = 5	
	$d_L$	$d_U$	$d_L$	$d_U$	$d_L$	$d_U$	$d_L$	$d_U$	$d_L$	$d_U$
15	0,81	1,07	0,70	1,25	0,59	1,46	0,49	1,70	0,39	1,96
16	0,84	1,09	0,74	1,25	0,63	1,44	0,53	1,66	0,44	1,90
17	0,87	1,10	0,77	1,25	0,67	1,43	0,57	1,63	0,48	1,85
18	0,90	1,12	0,80	1,26	0,71	1,42	0,61	1,60	0,52	1,80
19	0,93	1,13	0,83	1,26	0,74	1,41	0,65	1,58	0,56	1,77
20	0,95	1,15	0,86	1,27	0,77	1,41	0,68	1,57	0,60	1,74
21	0,97	1,16	0,89	1,27	0,80	1,41	0,72	1,55	0,63	1,71
22	1,00	1,17	0,91	1,28	0,83	1,40	0,75	1,54	0,66	1,69
23	1,02	1,19	0,94	1,29	0,86	1,40	0,77	1,53	0,70	1,67
24	1,04	1,20	0,96	1,30	0,88	1,41	0,80	1,53	0,72	1,66
25	1,05	1,21	0,98	1,30	0,90	1,41	0,83	1,52	0,75	1,65
26	1,07	1,22	1,00	1,31	0,93	1,41	0,85	1,52	0,78	1,64
27	1,09	1,23	1,02	1,32	0,95	1,41	0,88	1,51	0,81	1,63
28	1,10	1,24	1,04	1,32	0,97	1,41	0,90	1,51	0,83	1,62
29	1,12	1,25	1,05	1,33	0,99	1,42	0,92	1,51	0,85	1,61
30	1,13	1,26	1,07	1,34	1,01	1,42	0,94	1,51	0,88	1,61
31	1,15	1,27	1,08	1,34	1,02	1,42	0,96	1,51	0,90	1,60
32	1,16	1,28	1,10	1,35	1,04	1,43	0,98	1,51	0,92	1,60
33	1,17	1,29	1,11	1,36	1,05	1,43	1,00	1,51	0,94	1,59
34	1,18	1,30	1,13	1,36	1,07	1,43	1,01	1,51	0,95	1,59
35	1,19	1,31	1,14	1,37	1,08	1,44	1,03	1,51	0,97	1,59
36	1,21	1,32	1,15	1,38	1,10	1,44	1,04	1,51	0,99	1,59
37	1,22	1,32	1,16	1,38	1,11	1,45	1,06	1,51	1,00	1,59
38	1,23	1,33	1,18	1,39	1,12	1,45	1,07	1,52	1,02	1,58
39	1,24	1,34	1,19	1,39	1,14	1,45	1,09	1,52	1,03	1,58
40	1,25	1,34	1,20	1,40	1,15	1,46	1,10	1,52	1,05	1,58
45	1,29	1,38	1,24	1,42	1,20	1,48	1,16	1,53	1,11	1,58
50	1,32	1,40	1,28	1,45	1,24	1,49	1,20	1,54	1,16	1,59
55	1,36	1,43	1,32	1,47	1,28	1,51	1,25	1,55	1,21	1,59
60	1,38	1,45	1,35	1,48	1,32	1,52	1,28	1,56	1,25	1,60
65	1,41	1,47	1,38	1,50	1,35	1,53	1,31	1,57	1,28	1,61
70	1,43	1,49	1,40	1,52	1,37	1,55	1,34	1,58	1,31	1,61
75	1,45	1,50	1,42	1,53	1,39	1,56	1,37	1,59	1,34	1,62
80	1,47	1,52	1,44	1,54	1,42	1,57	1,39	1,60	1,36	1,62
85	1,48	1,53	1,46	1,55	1,43	1,58	1,41	1,60	1,39	1,63
90	1/50	1,54	1,47	1,56	1,45	1,59	1,43	1,61	1,41	1,64
95	1,51	1,55	1,49	1,57	1,47	1,60	1,45	1,62	1,42	1,64
100	1,52	1,56	1,50	1,58	1,48	1,60	1,46	1,63	1,44	1,65

Πηγή: Όπως ο Πίνακας 6α.